

# VÝROČNÍ ZPRÁVA

HOSPIC V MOSTĚ, O.P.S.

R. 2005

---

---



# *DOPROVÁZENÍ V NEJTĚŽŠÍCH CHVÍLÍCH ŽIVOTA*

*Myšlenka hospice vychází z úcty k životu  
a z úcty k člověku jako jedinečné,  
neopakovatelné bytosti.*

*Hospic nemocnému garantuje, že  
nebude trpět nesnesitelnou bolestí,  
v každé situaci bude respektována jeho lidská důstojnost,  
v posledních chvílích života nezůstane osamocen.*

Obecně prospěšná společnost **HOSPIC v MOSTĚ** byla založena 7.dubna 2000 a 28. července 2000 byla zapsána do rejstříku obecně prospěšných společností, vedeného Krajským soudem v Ústí nad Labem, oddíl O, vložka 84.

## Obsah

4. Slovo zakladatele úvodem .....	
5. Orgány společnosti a zaměstnanci.....	
6,7,8,9 Využití lůžkové kapacity.....	
10. Sponzoři a dárci .....	
11,12,13 Další činnosti-recepce, poradna, půjčovna .....	
<b>14. Kontrolní činnost.....</b>	
15,16,17,18,19	
Stáže, vzdělávání, dobrovolníci, duchovní péče, koncerty, významné návštěvy....	
20,21, Personální obsazení .....	
22. Hospodaření .....	
23. Audit .....	
24. Vyjádření správní rady.....	
25. Vyjádření dozorčí rady.....	
26,27, Poděkování.....	
27. Slovo závěrem, kontaktní adresy .....	

# ÚVODNÍ SLOVO

Rok 2005 byl pro Hospic v Mostě o.p.s.vpravdě zlomový.Byla dokončena a předána stavba hospice,bylo dodáno a zabudováno vnitřní vybavení,probíhalo přijímání a zaškolování personálu a to jak zdravotnického tak i nezdravotnického.Vše probíhalo za dohledu jednatelky Hospice v Mostě paní Blanky Števicové a správní a dozorčí rady Hospice v Mostě o.p.s.Významnou spolupráci a pomoc poskytl Úřad práce v Mostě a Magistrát města Mostu.V odborné a organizační práci nám velmi pomohl Hospic Sv.Štěpána v Litoměřicích.

Finančními dary a dotacemi přispěl Ústecký kraj, Ministerstvo zdravotnictví,město Most i řada společností(MUS,ČEZ) i jednotlivců.

Prakticky kam jsme se obrátili tam byla ochota nám pomoci a vstřícnost v jednání.

Nicméně jedno musím konstatovat.Smysl a poslání hospicové péče a tedy i našeho Hospice v Mostě plně pochopí ten, kdo měl sobě blízkého člověka v takové výjimečné situaci, kdo se osobně seznámil s hospicem.Proto i chodí lidé si sami prohlédnout naše zařízení.Proto, že začínají chápat některé nevyhnutelnosti.

Je však řada lidí i jinak moudrých a vzdělaných, kteří se ve svých úvahách této oblasti vyhýbají,vědomě ji zlehčují v představě, že se něčemu vyhnou, že to pro ně neplatí.Instinktivně jsou proti všemu, co se lidského konce a zhoubných nemocí, týká zaujatí a odmítaví.Chápu to.

Opakovaná jednání s VZP a její ujištění o uzavření smlouvy okamžitě po zveřejnění výsledků výběrového řízení vypsaneho MZ, zároveň s tlakem již čekajících pacientů, to vše nás vedlo k tomu, že jsme zahájili provoz dnem 7.července 2005.A to bylo i kamenem úrazu.

Otevřelo se moderní nestátní zdravotnické lůžkové zařízení.Jedno z mála lůžkových zařízení v republice poskytujících hospicovou paliativní lůžkovou péči.Téměř současně však vypukly i třenice a neshody mezi MZ a VZP Neshody,jejichž obětí se stali pacienti našeho hospice i my.Oddalování uzavření smlouvy s VZP( 94 % všech našich pacientů je pojištěno u VZP) a jednotně odmítavý přístup všech ostatních ZP to vše nám působilo významné obtíže.Smlouvu s VZP jsme uzavřeli až od 1.října 2005. Ale od zahájení provozu do uzavření smlouvy s VZP 1.10.2005 nám ZP pojišťovny dluží cca 1,2 mil.korun.Tedy z provozního hlediska ne nevýznamná částka.

Přesto péče o naše pacienty byla na úrovni.Příbuzní a blízcí našich pacientů nám dávají ty nejlepší reference,dělají nám obrovskou reklamu.Oproti původním představám jsme museli provádět a provádíme akutní,neodkladné příjmy i uprostřed noci a třeba i rovnou z vozu Rychlé lékařské pomoci.

Vymaňujeme se z nutných provozních problémů.Daří se nám stabilizovat personální obsazení,vyrovnávat se i s technickými problémy,rozšiřovat okruh příznivců.Významné je i získání společenské prestiže Hospice v Mostě,zapojování se do různých společenských akcí,spolupráce s církvemi i s významnými osobnostmi celého kraje.Jen spolupráce se zdravotními pojišťovnami vážne.Dodnes jsme pacienty neodmítali proto,že za ně jejich zdravotní pojišťovna odmítá zaplatit.Tatáž pojišťovna, která od nich vybírala pojistné.Ví totiž,že těmto lidem nezbyvá žádný čas a prostor k tomu,aby se bránili.I proto stále potřebujeme a budeme potřebovat finanční dotace odkudkoliv.

V provozu jsme byli prakticky teprve půl roku.Na přesnější zhodnocení i prognosy je to málo.Přesto jsme optimisté,přesto věříme,že budeme mít podporu našich příznivců a i lidí,kteří k nám dosud nenalezli cestu.Byť se jen podívat.

Ředitel  
MUDr.Jiří Pešek

# Orgány společnosti

## Zakladatelé:

Farní sbor českobratrské církve evangelické v Mostě  
MUDr. Jiří Pešek  
MUDr. Marie Vaničková  
Kiwanis klub Most-Litvínov  
Statutární město Most

## Správní rada:

**Předseda:** Ing. Miloslav Hanzlík  
**Člen:** Ing. Vladimír Šenkýř  
**Člen:** MUDr. Eva Pavlovská

## Dozorčí rada:

**Předseda:** Ing. Stanislav Kostiha  
**Člen:** MUDr. Jaroslav Žofka  
**Člen:** Mgr. Radka Slížová

# Využití lůžkové kapacity hospice:

*Hospic v Mostě, o.p.s. vydává svoji výroční zprávu, ve které hodnotí první rok v lůžkovém hospici. Lze konstatovat, že rok 2005 byl rokem, kdy jsme postupně vybavovali budovu vnitřním zařízením a připravili se na zahájení provozu lůžkového hospice k 7.7.2005.*

*Byl to rok plný jednání a čínorodé práce, kterou jsme však dobře zvládli a postupné zahájení provozu proběhlo bez potíží.*

*Je vhodné se na uplynulý rok podívat z několika pohledů:*

## *Využití lůžkové kapacity hospice:*

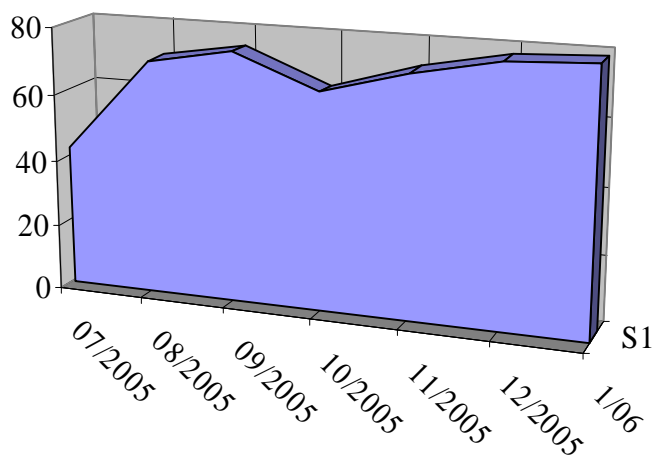
*obložnost od 7.7. postupně stoupala. Již dva roky před otevřením hospice jsme se věnovali osvětě ohledně paliativní péče. Spolupracovali jsme s médii, přednášeli ve SZŠ Most, seznámili jsme postupně všechna odd. v nemocnici Most a správu sociálních služeb s tím co je hospic a jaké služby nabízí. Navázána byla spolupráce s agenturami domácí péče, onkologickými odd. v kraji.*

*Na začátku provozu jsme uspořádali dny otevřených dveří pro veřejnost od 7.7 do 31.12.2005 se s hospicem seznámilo 400 zájemců z řad zdravotníků a ostatních zájemců. Lze konstatovat, že se jednalo o velmi úspěšnou akci, která nám pomáhá podnes.*

*I nadále máme otevřené dveře pro všechny zájemce o získání informací o hospici.*



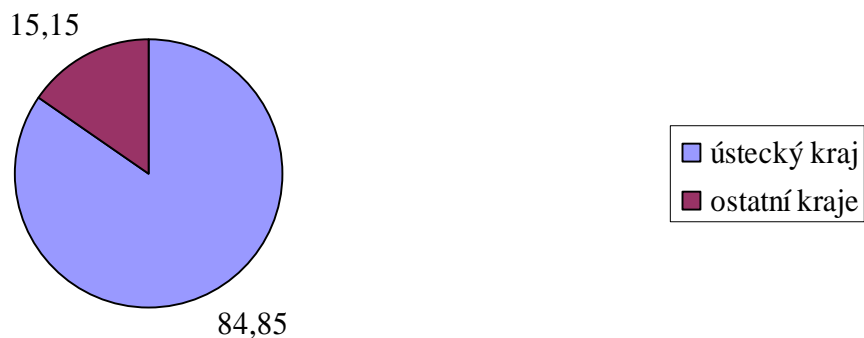
**Využití lůžkové kapacity Hospicu v Mostě, o.p.s.**  
v jednotlivých měsících od zahájení činnosti 7.července 2005 (stav k 31.prosinci 2005)



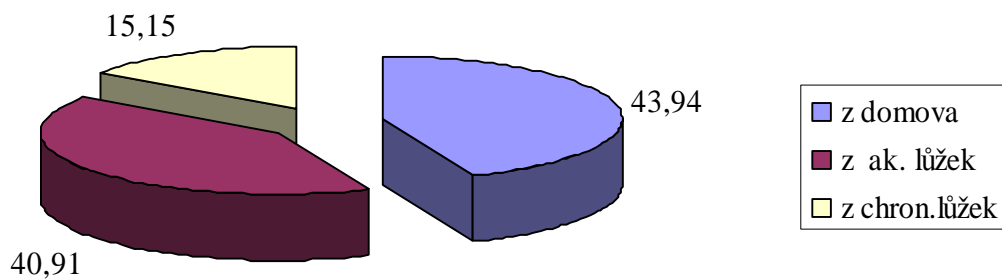
**Vývoj průměrné ošetrovací doby klientů Hospicu v Mostě  
o.p.s., v jednotlivých měsících roku 2005**  
(stav k 31.12. 2005)



**Rozdělení klientů Hospic v Mostě o.p.s.,  
podle místa trvalého bydliště  
- stav k 31.12.2005**

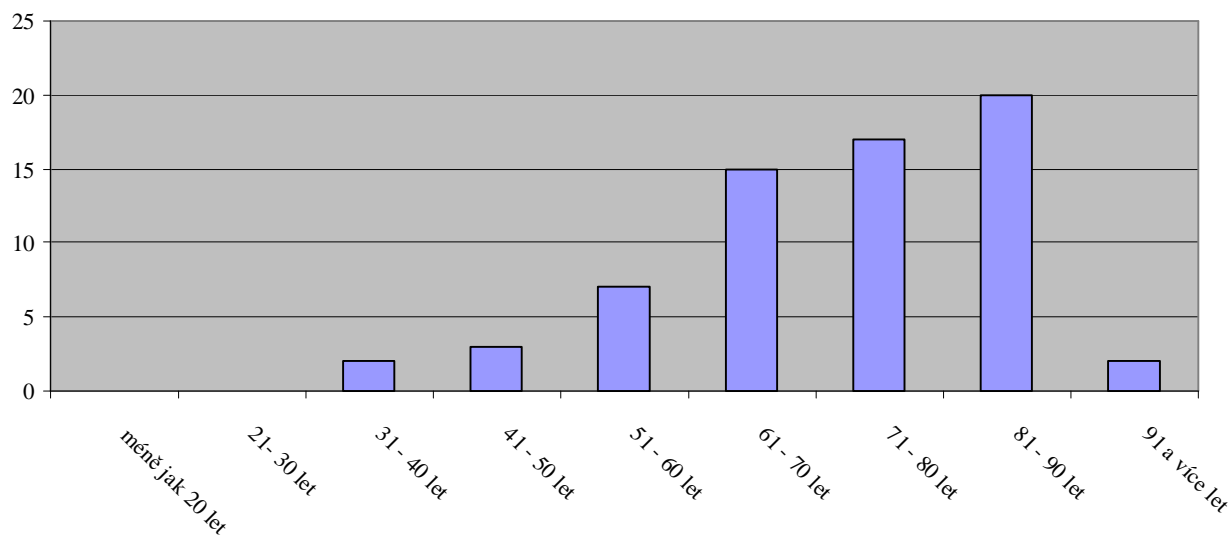


**Rozdělení klientů Hospicu v Mostě, o.p.s. podle  
místa, odkud byli přijati do Hospicu -  
stav k 31.12.2005**





**Věková struktura klientů Hospic v Mostě o.p.s.,  
( stav k 31.12.2005)**



**Přehled příslušnosti všech hospitalizovaných klientů Hospic v Mostě, o.p.s., ke zdravotním pojišťovnám - stav k 31.12.2005**



*V roce 2005 jsme od 7.7. poskytli naše služby celkem 58 klientům, z toho 50 klientů bylo z Ústeckého kraje, 8 klientů z ostatních krajů republiky. Z toho přímo z okresu Most jsme naše služby poskytli 40 klientům. Průměrná doba hospitalizace pacienta na lůžku v minulém roce byla 25 dní.*

## Sponzoři, dárci a příznivci

*V roce 2005 pokrývaly dary téměř 10% nákladů hospice.*

*Podarilo se nám oslovit několik měst a obcí a jejich příspěvky činily 350.000,-Kč*

*Od právnických osob jsme získali 1.470.000,- Kč.*

*Od fyzických osob 103.946,-Kč.*

*Tyto dary jsou v převážné míře od pozůstalých a blízkých našich zemřelých klientů, kteří tak vyjadřují svůj dík za služby, kterých se jim od nás dostalo.*

*Mimo uvedených darů jsme dostali i dary věcné například: televizory, počítače apod.*

*Od ústeckého krade jsme obdržely dotaci na provoz 3.240.000,-Kč, dar ve výši 300.000,- Kč na zdravotnický materiál a léky.*

*Nadace Duhové energie nám přispěla 550.000,-Kč na zakoupení automobilu PEUGEOT.*

*Někteří poskytovatelé služeb a zboží nám poskytují slevy ,nebo bezplatné služby.*



## Další činnosti

*Péče o klienty zahrnuje stránku zdravotní a ošetrovatelskou, stravování, praní prádla a úklid.*

*Jídlo je v hospici zajištěno dodavatelsky z nemocnice Most a domova důchodců Astra.*

*Praní prádla je zajištěno rovněž dodavatelsky u firmy Hanková.*

*Recepce nabízí drobné pamlsky a k občerstvení kávu, čaj, kapučíno, presno apod.*

## Recepce hospice



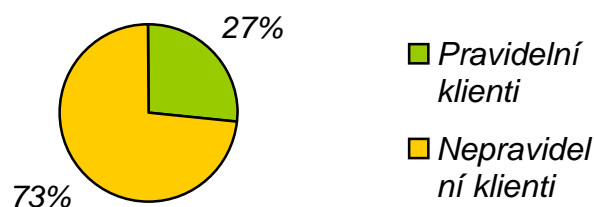
## Hospicová poradna

Vedení společnosti si je vědomo absence komplexnosti služeb pro terminálně nemocné a jejich příbuzné. Proto se rozhodlo postupně rozvíjet svoje aktivity a poskytujeme poradenskou činnost nemocným klientům a jejich blízkým.

Hospicová poradna poskytuje služby velice úzce vymezenému okruhu klientů. Jsou to nevléčitelně nemocní a jejich příbuzní. Pouze tito jsou statisticky sledováni.

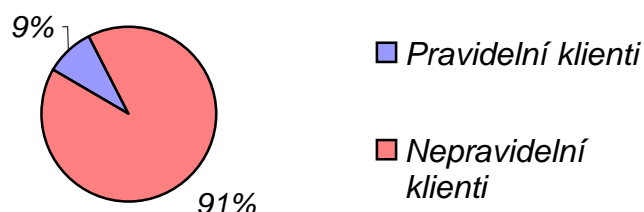
### Poradna 2005

Pravidelní klienti	58
Nepravidelní klienti	159
<b>Celkem</b>	<b>217</b>



### Domácí asist.péče

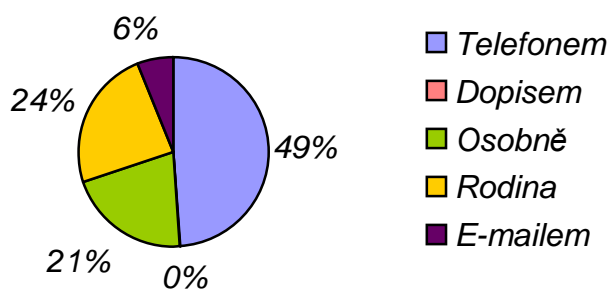
Pravidelní klienti	1
Nepravidelní klienti	10
<b>Celkem</b>	<b>11</b>



## První kontakt s hospicem

### Způsob prvního kontaktu

Telefonem	160
Dopisem	0
Osobně	68
Rodina	79
E-mailem	20
<b>Celkem</b>	<b>327</b>



## Půjčovna pomůcek

Při poradně se nám podařilo otevřít i půjčovnu pomůcek pro klienty léčené v domácím prostředí. Pomůcky, které jsme zatím schopni nabídnout pocházejí z daru Červeného kříže z Bautzenu, SRN. V loňském roce byly rozšířeny o antidekubitární matraci a sedačku do vany.

### Nabídka pomůcek:

Pomůcka	záloha*	poplatek za 1 den
Sedačka do vany	100,- Kč	5,- Kč
Chodítko	200,- Kč	5,- Kč
Toaletní židle	200,- Kč	5,- Kč
Invalidní vozík	1.000,- Kč	10,- Kč
Antidekubitní matrace	1.000,- Kč	15,- Kč
Noční stolek	1.000,- Kč	10,- Kč
Postel hydraulická	5.000,- Kč	20,- Kč

\* záloha se vrací po vrácení pomůcky

Půjčovna je velmi vysoce hodnocena klienty. Žádná podobná služba v naší blízkosti není, proto je vítána. Jde zvláště o případy náhlého propuštění nemocného do domácího ošetření, nebo období mezi svátky. Rodina potřebuje pomůcky k péči o nemocného a zároveň dobré rady jak pečovat a přitom se nezničit. To vše naši pracovníci velmi dobře zvládají.

Půjčovna má v současné době:

- vozík invalidní - 3 ks
- postel - 2 ks
- antidek.matrace - 3 ks
- noční stolek - 2 ks
- toaletní židle - 3 ks
- chodítko - 5ks

Další naší přínosnou aktivitou je naše mini prodejna v recepci, ve které recepční nabízí pacientům a dalším zájemcům občerstvení. Tato činnost byla v roce 2005 zisková.

# Kontrolní činnost

*V uplynulém roce bylo v hospici provedeno několik kontrol.*

*Krajská hygienická stanice provedla kontrolu celého provozu.*

*Úřad práce Most provedl kontrolu náplní práce zaměstnanců a výkazů práce.*

*Okresní správa sociálního zabezpečení provedla kontrolu pojistného ,provádění nemocenského pojištění a plnění úkolů v důchodovém pojištění.*

*Žádná z kontrol neshledala v hospici nedostatky.*

*Mimo tyto kontroly jsou každý měsíc prováděny kontroly bezpečnostním technikem, a to na úseku bezpečnosti a ochraně zdraví při práci a na úseku požární ochrany. Případné zjištěné závady jsou průběžně odstraňovány.*



# Stáže a vzdělávání

*Rádi umožníme všem zájemcům z řad zdravotníků z jiných pracovišť a škol vykonání stáže v našem zařízení. Rovněž umožňujeme 26 žákyním čtvrtého ročníku SZŠ Most 3x týdně vykonávat praxi u lůžka. Spolupracujeme s učilištěm v Jirkově, které má zaměření na ošetrovatelství a jeho žáci k nám chodí na praxi. Rovněž tak naším zaměstnancům umožňujeme dosáhnout odborného vzdělání a růstu v profesi. Navštěvují semináře, IDV Brno a ostatní vhodná školení.*



## *Dobrovolníci*

*V uplynulém roce jsme měli 6 dobrovolníků. Pomáhají nám podle svých možností a schopností. Dělalí klientům společnost a pečují o ně. MUDr. Klimecká pro ně pořádá supervizi ,mají možnost se setkat s psychologem a dalšími odborníky. Získávají nové poznatky v oblasti péče o terminálně nemocné klienty, jak s nimi komunikovat a podobně.*





## Duchovní péče

*V hospici je pamatováno i na duchovní potřeby klientů. Vše je na klientovi zda chce využívat těchto služeb. Postupně zjišťujeme v průběhu pobytu vyznání klienta a jeho duchovní potřeby. V hospici se střídají duchovní všech církví, dle přání klientů. Hospicová kaple je k dispozici všem po celý den.*



## Koncerty

*V uplynulém roce se konal v hospici koncert na Tibetské mísy výtěžek 2.800,-Kč byl předán hospici. Rovněž se uskutečnily čtyři koncerty vánoční které pro nás připravili: MŠ ve Svážné ulici, děti po pokojích zpívaly koledy a vánoční písně. Děvčata z Gymnázia v Mostě, Mostecký chrámový sbor a sbor Církve československé husitské.*



## Významné návštěvy

Mgr. Vojíř



*Náš hospic navštívilo několik významných osobností veřejného života. Zástupce MZ MUDr. Filec, poslanci Ing. Hojdar a Mgr. Vojíř, zástupci VZP a na snímku - hejtmán ÚSTECKÉHO KRAJE Ing. Jiří Šulc a JUDr. Hana Jeníčková zástupce STATUTÁRNÍHO města MOST.*



## Personální obsazení

O klienty, kteří jsou v terminálním stadiu nemoci, se stará tým našich zaměstnanců. Lékaře řídí primář MUDr. Jiří Pešek a vedoucí lékařka MUDr. Petra Klimecká. Dále máme MUDr. Antonína Círka, MUDr. Jitku Jasanskou a MUDr. Kamilu Peškovou.

Externí lékaři slouží noční služby, soboty a neděle.

Supervizi v hospici nám vykonává PhDr. Jana Procházková, která hovoří s personálem. V terénu pracuje paní Alžběta Řezníčková jako asistent v rodině.

Rovněž je třeba ocenit práci zdravotních sester, ošetřovatelek a ošetřovatelů, kteří každý den vykonávají tvrdou fyzickou a psychicky náročnou práci. V hospici každý druhý den jeden pacient umírá a ostatní se na tuto cestu připravují. Velmi náročná je i práce s blízkými umírajících. Pod vedením vrchní sestry Zdeňky Malíkové o pacienty pečují šest zdravotních registrovaných sester a jedenáct ošetřovatelek a ošetřovatelů.

Ostatní zaměstnanci pracují v úklidu, recepci, administrativě, zásobování a údržbě. Celkový počet stálých zaměstnanců hospice je 31.

Zaměstnanců externích na DPČ je 6.

## Na ošetřovně





### *Zabavení klientů*



## Přehled hospodaření

Hospic má více zdrojové financování. Na krytí nákladů se podíleli: pojišťovny, ÚP Most, Krajský úřad, město Most, dárci a sponzoři.

### Rozvaha v plném rozsahu ( v tis. Kč)

K 31.prosinci	2005
<b>Aktiva celkem</b>	<b>3030</b>
A)Dlouhodobý majetek	
Dlouhodobý DHM celkem	2366
Drobný DHM	226
Samostatné movité věci	1285
Nedokončený DHM .majetek	855
B)Krátkodobý majetek	
Krátkodobý majetek celkem	1199
Zásoby celkem	2
Pohledávky celkem	1086
Kr. fin. majetek celkem	91
Jiná aktiva	20
C)Oprávkky k dlouhodobému majetku	-535
<b>Pasiva celkem</b>	<b>3030</b>
A)Vlastní zdroje celkem	2231
Vlastní jmění	1590
Výsledek hospodaření celkem	641
B)Cizí zdroje	
Krátkodobé závazky celkem	799

## Zpráva auditora

*Celkovým posouzením prověřované účetní závěrky k 31. prosinci 2005 dospěla auditorka k závěru, že tato ve všech podstatných aspektech poskytuje věrný a poctivý obraz o stavu a pohybu majetku a závazků, o rozdílu majetku a závazků, o nákladech a výnosech, výsledku hospodaření a o finanční situaci prověřované účetní jednotky za účetní období 2005 v souladu se zákonem č. 563/91 Sb. o účetnictví a příslušnými předpisy.*

*Ing. Dagmar Švecová*  
Dekret č. 1183  
auditorka

# VYJÁDŘENÍ SPRÁVNÍ RADY

*Správní rada společnosti Hospic v Mostě na svém pravidelném zasedání 3.dubna 2006 projednala a následně jednomyslně schválila roční závěrku společnosti na základě předložené Zprávy o hospodaření za rok 2005. Zpráva byla vypracována Ing. Miloslavem Hanzlíkem.*

*Jako podklady byly použity tyto materiály:*

- *rozvaha k 31. prosinci 2005(Úč NO 1- 01)*
- *hlavní kniha za rok 2005*
- *analytická evidence za leden-prosinec 2005*
- *zpráva auditora*
- *výkaz zisku a ztrát k 31.12.2005(Úč NO 2 – 01)*

*Ing. Miloslav Hanzlík  
Předseda správní rady*



# VYJÁDŘENÍ DOZORČÍ RADY

Dozorčí rada se na svém zasedání 10.4.2006 seznámila s :

- účetní uzávěrkou za rok 2005
- zprávou auditorky Ing.Dagmary Švecové k účetnímu auditu za r. 2005
- výroční zprávou hospice za rok.2005

Po projednání těchto materiálů dozorčí rada konstatovala, že hospodaření o.p.s. za rok 2005 bylo v souladu s platnými předpisy pro hospodaření neziskových organizací, o čemž svědčí i zpráva auditorky, a že celá činnost byla zaměřena na naplnění základního záměru zakladatelů společnosti prostřednictvím správní rady, a to rozšíření a zkvalitnění poskytovaných služeb a zavedení hospice s lůžkovou částí a její příprava k přijetí prvních nemocných v prvním pololetí roku 2005.

Výroční zpráva obsahuje veškeré náležitosti podle platných předpisů a podává věrné a dostačující informace o všech skutečnostech v činnosti společnosti za rok 2005

*Ing. Stanislav Kostiha*  
Předseda dozorčí rady

# PODĚKOVÁNÍ

Společnost Hospic v Mostě o.p.s. touto cestou děkuje všem, kdo v uplynulém roce přispěli svou finanční, ale i morální pomocí našemu snažení při dosahování hlavního cíle společnosti - vybudování hospicového centra v našem regionu. Není v našich silách zachytit všechnu pomoc, sílu a důvěru, která nám byla projevna. Všem pomáhajícím patří obrovský dík za podporu při překonávání překážek, které nás na cestě k dosažení cíle potkávají.

## *Instituce, které nám v roce 2005 pomáhali:*

Úřad práce v Mostě	Město Louny
Česká rafinérská	MZ ČR
MUS a.s.právní nástupce	Město Litvínov
Nemocnice v Mostě	Město Meziboří
Real investa	Město Lom
Regionální média	United Energy
Statutární město Most	Agentura Petrik
Účetnictví U&M	a jednotlivci
SZŠ MOST	
ISŠT Velebudice	
Hospic Litoměřice	
Město Lom	
Krajský úřad v Ústí n/Labem	
Český TELECOM	
Nadace Most naděje	
Město Postoloprty	

## SLOVO ZÁVĚREM

Vážené dámy a pánové,

po přečtení této zprávy máte dostatečné množství informací o činnosti společnosti v roce 2005.

Z úkolů, které jsme zvládli v roce 2005 lze uvést : zahájení provozu lůžkového hospice ve Svážné ulici .Nejtěžší jistě bude získávání dalších zdrojů financování. Pevně věřím, že všichni, kteří nám dosud pomáhali, nám budou pomáhat i nadále a další ještě získáme. Děkujeme všem, kteří nám již přislíbili pomoc a věříme, že svoje sliby dodrží.

*Ing. Miloslav Hanzlík*  
Předseda správní rady

## KONTAKTNÍ ADRESY

*Hospic v Mostě, o.p.s.*

*IČO: 25 41 95 61*

*Sídlo: Most, Svážná 1528, PSČ 434 01*

*Bankovní spojení: Komerční banka,a.s.,pobočka Most*

*Číslo účtu: 27-0129680297/0100*

*Sídlo poradny,půjčovny a lůžkového hospice:*

*Adresa: Most, Svážná 1528 PSČ 434 01*

*Telefon: 476000168*

*E-mail: [hospic@mostmail.cz](mailto:hospic@mostmail.cz)*