

# ***HOSPIC V MOSTĚ, O.P.S.***

***VÝROČNÍ ZPRÁVA ZA ROK 2010***

---



# ***DOPROVÁZENÍ V NEJTĚŽŠÍCH***

## ***CHVÍLÍCH ŽIVOTA***



***Nekráčej přede mnou, nemusel bych tě následovat.  
Nekráčej za mnou, nemusel bych tě vést. Jdi prostě  
vedle mne – a buď mi přítelem.***

***Albert Camus***

Obecně prospěšná společnost HOSPIC v MOSTĚ byla založena 7.dubna 2000 a 28. července 2000 byla zapsána do rejstříku obecně prospěšných společností, vedeného Krajským soudem v Ústí nad Labem, oddíl O, vložka 84.

<b>Obsah</b>	
4-5	Úvodní slovo
6	Orgány společnosti a zaměstnanci
7,8	Zpráva o činnosti
9,10	Presentace NNO, spolupráce s AMA
11,12	Grafy
13	Návštěvy
14	Dobrovolníci
15	Koncerty
16	Mikuláš
17	Půjčovna kompenz. pomůcek
18	Sociální poradenství
19	Vnější kontroly
20	Duchovní slovo
21	Výstavy obrazů
22	Jaro na terase
23	Setkání zaměstnanců
24,25	Personál
26	Děkovné dopisy
27,28	Hospodaření
29,30,31	Hospic v denním životě
32	Auditor
33,34	Správní a dozorčí rada
35,36	Poděkování dárcům
37	Slovo závěrem
38	Kontakty



**RENATA ŠTĚPÁNKOVÁ**

**ASISTENTKA ŘEDITELE**

Hospic ... slovo, které části veřejnosti neříká vůbec nic...

Ty, kteří ví o tom, k čemu slouží, může i trochu děsit, protože je v naprosté většině případů opravdu poslední zastávkou člověka na jeho cestě odcházení ze života.

Lidé, kteří naše služby využili (ať už jako naši klienti či jejich rodinní příslušníci), mají ale zcela jasno...

Nastane-li situace, kdy medicína nedokáže pacienta uzdravit a vyléčit, protože vyčerpala všechny své možnosti – není přece lidsky ani profesionálně přípustné ponechat ho svému těžkému osudu, nýbrž je potřeba prodloužit a zkvalitnit poslední a nejtěžší fázi jeho života a později umožnit lidsky důstojný odchod. A to je právě nezastupitelnou úlohou hospicové paliativní léčby.

V našem hospici má každý náš klient zaručeno, že nebude trpět nesnesitelnými stupňujícími se bolestmi. Pomůžeme mu zvládnout i mnoho dalších průvodních obtíží, souvisejících s blížícím se koncem jeho dní. Tolik důležitá intimita a soukromí ( pro něho i jeho blízké) jednolůžkových pokojů s lůžkem pro doprovázející osobu, vlastní koupelnou a WC, pomáhá k vyrovnání se s vlastní konečností života a s postupným rozloučením s rodinou i přáteli. Velmi často dává i možnost svěřit se s někdy i celoživotním

tajemstvím nebo urovnání případných narušených rodinných vztahů a vzájemného odpuštění – to pak nemocnému velmi usnadní a ulehčí odchod z tohoto světa...

Prostředí našeho hospice se nepodobá nemocnicím, ale připomíná spíše útulný domov – jak vybavením všech pokojů, ale i společenských prostor a chodeb. Proto se u nás pacienti opravdu cítí jako doma a to je pro nás největší odměnou. Příbuzní nám většinou děkují a jsou vděční právě za to, že o jejich nejbližšího bylo výborně postaráno nejen po stránce zdravotnické, ale především lidské. Všichni zaměstnanci, bez ohledu na svoji pracovní pozici, se k pacientům chovají více než přátelsky a při delších pobytech vznikají i osobní vazby nejen s pacientem, ale i jeho rodinou. Toto já rozhodně nepovažuji za neprofesionální...naopak ! Mohu ze své vlastní šestileté zkušenosti potvrdit, že právě vzájemná empatie, citlivý přístup, otevřenost a ochota naslouchat, je naprosto nezbytná, potřebná a měla by být i samozřejmá...

Za každým jednotlivým jménem totiž vidíme konkrétního člověka...

Potvrzuje mi to i skutečnost, že se ke mně ( nejen) i po delší době příbuzní bývalých pacientů hlásí a já (až na výjimky) vím, ke komu vlastně patřili. Zavzpomínáme a já vidím, jak je potěší, že se na jejich rodiče, prarodiče či třeba sourozence pamatují – že to není jen formální zdvořilostní konverzace... Jsem velmi pyšná ( v tom nejlepší smyslu slova), že pracuji právě v našem hospici, protože – ještě před výsledky odvedené práce (to považuji za samozřejmé..) každodenně vidím smysluplnost svého „pracovního počínání“...

Tak to vidím já....

## **ORGÁNY SPOLEČNOSTI**

### **Zakladatelé:**

*Farní sbor českobratrské církve evangelické v Mostě*

*MUDr. Jiří Pešek*

*MUDr. Marie Vaničková*

*Kiwanis klub Most - Litvínov*

*Statutární město Most*

### **Správní rada:**

*Předseda: paní Blanka Nešporová*

*Člen: Ing. Hana Zelenková*

*Člen: Mgr. Marián Šusták*

### **Dozorčí rada:**

*Předseda: Ing. Stanislav Kostíha*

*Člen: Bc. Hana Jírovcová*

*Člen: MUDr. Marie Vaničková*

## **ZPRÁVA O ČINNOSTI**

Vážení přátelé,

předkládáme Vám sedmou výroční zprávu Hospice v Mostě, o.p.s., který již vstoupil do šestého roku lůžkového provozu. Po celý rok jsme pečovali o nevléčitelně nemocné klienty, převážně onkologicky a jejich blízké. Naše péče byla rovněž zaměřena na zaměstnance a dobrovolníky bez nichž by hospic nebyl čím je. Hospic je myšlenka uváděná do praxe obětavou prací, ochotou doprovázet a citlivým přístupem k nemocným a jejich rodinám. Zato, že hospic žije a pracuje Vám, milí kolegové, patří poděkování a hrdost za Vaši statečnost.

Přes všechnu naši snahu poskytovat kvalitní hospicovou péči se však neobejdeme bez dotací a darů od našich příznivců. S jejich finanční pomocí se nám v loňském roce podařilo udržet vysokou úroveň poskytovaných služeb. V hodnoceném roce bylo naše zařízení využito na 94 % a doprovázelo 109 nevléčitelně nemocných klientů. Vysoké procento využití svědčí o dobré informovanosti veřejnosti, jak laické tak odborné. Informování veřejnosti probíhalo po celý rok přednáškami, tel. šoty, články, dny otevřených dveří, presentací na velkoplošné obrazovce našeho města, praxí žáků zdravotních a sociálních škol. V rámci akreditovaného pracoviště paliativní péče prošlo naším zařízením několik lékařů před atestací.

Během roku se uskutečnilo v hospici mnoho koncertů, výstav obrazů, významných návštěv a dalších společenských akcí k potěšení nemocných, pozůstalých, personálu a veřejnosti. Aktivně jsme se účastnili Komunitního plánu města Mostu, veřejné presentace neziskových organizací v obchodním středisku „Central Most“. Pokračovali jsme ve spolupráci s klubem AMA (onkologicky nemocných). Velmi milé bylo setkání s pozůstalými. Společné vzpomínání na ty, které jsme doprovázeli na věčnost, nás ujistilo o tom, že naše práce není zbytečná. Hospic se dobře vyrovnal s garancí

nemocným , že nebudou trpět bolestí, nezůstanou osamoceni a bude vždy zachována jejich lidská důstojnost. K tomu přispěl kvalifikovaný tým lékařů, kteří umí zvládnout každou bolest ,vzorná ošetrovací péče a empatie ostatního personálu hospice. Věřím, že s přízní všech, kteří nám pomohli překonávat ekonomické potíže v hodnoceném roce, se nám podaří udržet vysoká úroveň péče i v roce nadcházejícím.

## Využití jednotlivých služeb klienty v roce 2010

Lůžkový hospic včetně odlehčovacích služeb	120 klientů
Sociální poradenství s půjčovnou	500 klientů
Soc. služby §52	4 klienti
Edukace - Akreditace	75 studentů
Dny otevřených dveří	160 návštěvníků
Dobrovolníci	15

***Blanka Števicová***  
***pověřený jednatel***

# *Presentace neziskových organizací*

*13.10.2010 v Centralu*

*Most*

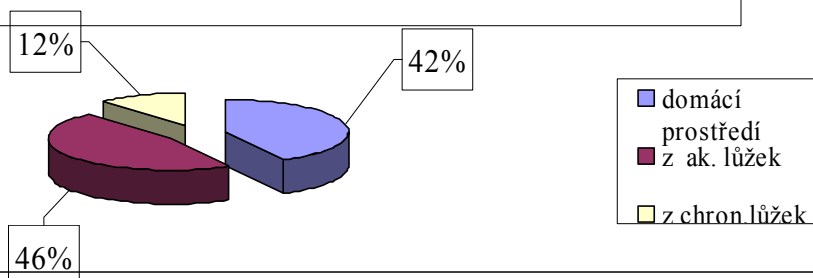


## ***Spolupráce s klubem AMA(společnost onkologicky nemocných)***

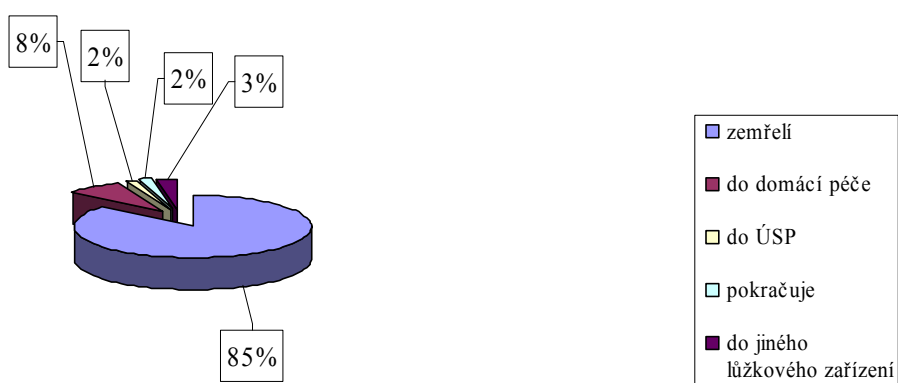


## Něco málo grafů

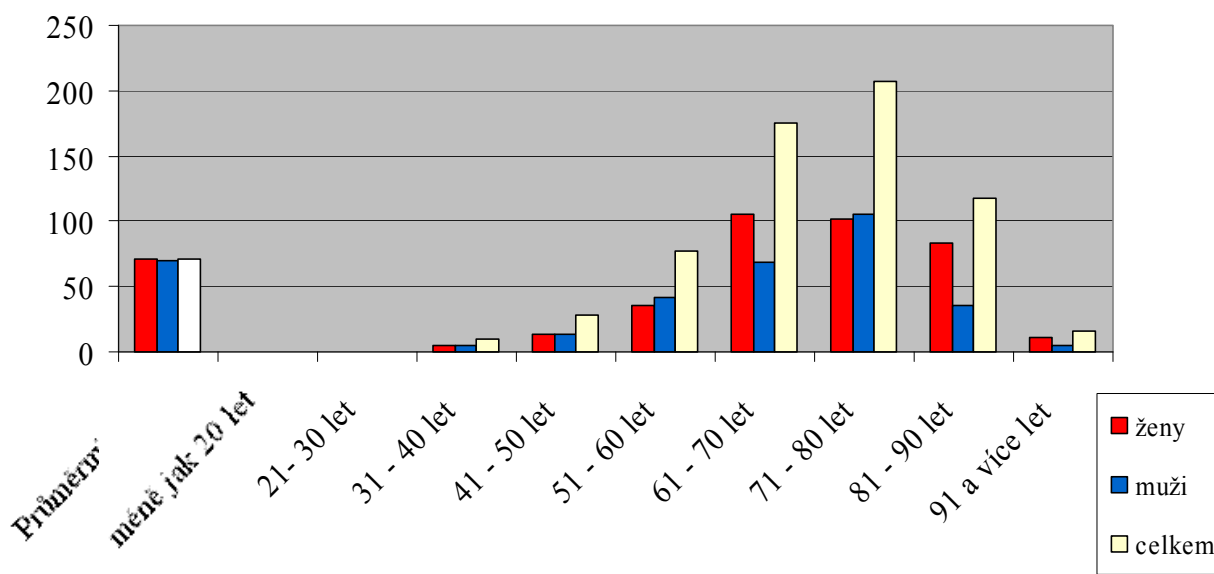
**Rozdělení klientů Hospice v Mostě, o.p.s.  
podle charakteru místa, odkud byli přijati k  
hospicové péči - stav k 31.12 2010**



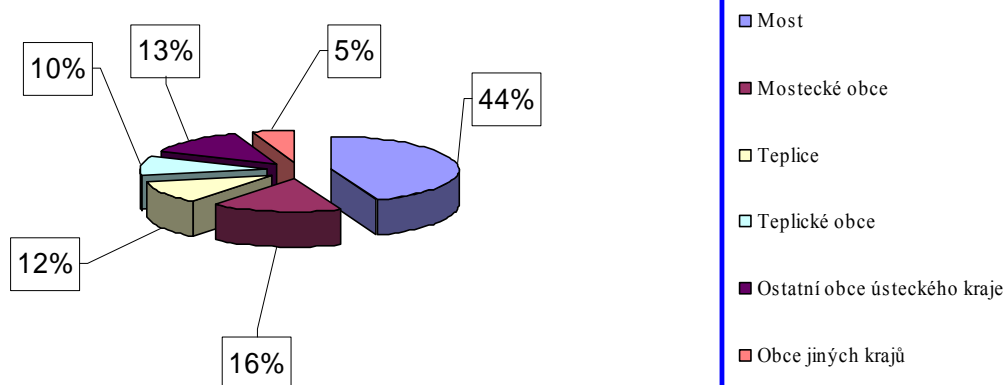
**Přehled způsobů ukončení pobytu v Hospici v Mostě, o.p.s. -  
stav k 31. prosinci 2010**



### Věková struktura klientů Hospice v Mostě o.p.s., podle pohlaví - stav k 31. prosinci 2010



### Rozdělení klientů Hospice v Mostě, o.p.s. podle trvalého bydliště - stav k 31.12.2010



## Milé návštěvy v hospici



*Dar Nadace umění doprovázet*

## *Setkání pozůstalých*



## *Nemocným se věnují dobrovolníci*



## Koncerty pro hospic



**Žáci 1 zš. Most**



**Ženský Jirkovský sbor**



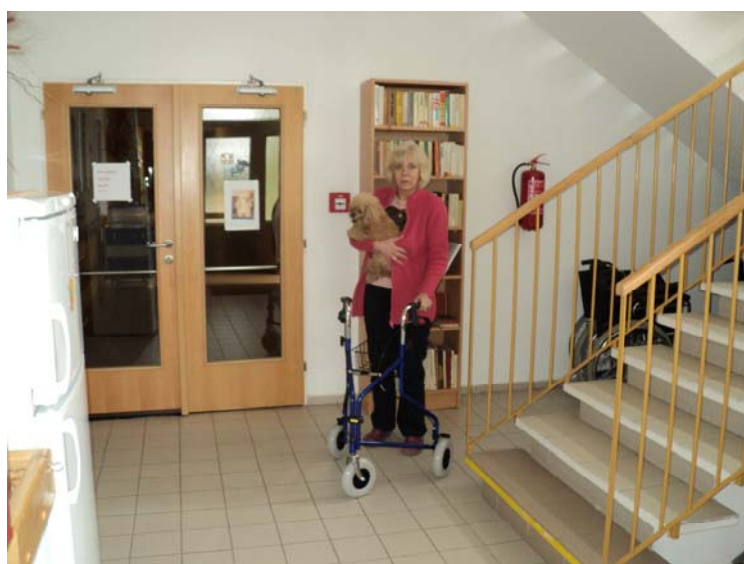
**Sváteční den pro nemocné**



## *Mikuláš v hospici*

## ***Půjčovna kompenzačních pomůcek pro veřejnost***

*Půjčovna je umístěna v recepci hospice. Je dosažitelná 7 dní v týdnu od 8 -17 hod. Je možné si pomůcku domluvit i po telefonu č.476000166.*



*recepční*

*Eva Čepeláková  
a Kettynka*

## Poradenská péče hospice

*Mgr. Kateřina Lainová*



### **Slovo sociálního pracovníka**

Mnozí lidé, kteří přicházejí do hospice - ať už jako pacienti nebo jejich blízcí - jsou většinou udiveni. Jsou udiveni vstřícným a laskavým přístupem zaměstnanců i kvalitou péče o pacienty. Často říkají, že to nikde jinde nezažili.

Tato skutečnost, která je pro hospice dobrou vizitkou i tolik potřebnou pochvalou, je však i trochu smutným konstatováním: to, co je pro nás, kteří pracujeme v hospici, standardem - tedy vlídné a vstřícné prostředí, laskavost, komunikace s pacientem, s blízkými i mezi sebou a dobrá atmosféra „v týmu“, je jinde vlastně nadstandard, a to z různých důvodů.

Z čeho však plyne tento náš „standard“? Proč jsme se rozhodli pracovat v hospici a ještě zde vytvářet tuto atmosféru? Co nás tu stále drží a (většinou) jsme tu rádi?

Myslím, že je to v onom základním nastavení našich nejvnitřnějších hodnot, ať už uvědomělém nebo neuvědomělém. Ono přesvědčení, že slušné, mírné, vstřícné a laskavé chování je prostě samozřejmostí; že stále usilování o vcítění se do problémů, bolestí ale i radostí druhých lidí není něco nadbytečného; že úsměv nic nestojí a hodně dá, a že projevení opravdového zájmu a snaha pomoci jsou pro toho, kdo to potřebuje, nade všechny peníze.

Přeji nám všem v hospicích, abychom z těchto hodnot a tohoto umění lidskosti nikdy - ani přes občasné možné zakolísání - neslevili, a tak neustále dělali svět lepším místem pro život - náš i ostatních lidí.

## Vnější kontroly

*V roce 2010 byla provedena kontrola vyúčtování dotace města, kraje.  
Kontrolu provedla také OSSZ Most.  
Na konci roku byl proveden audit hospodaření.*

*Žádná z kontrol neshledala nedostatky.*

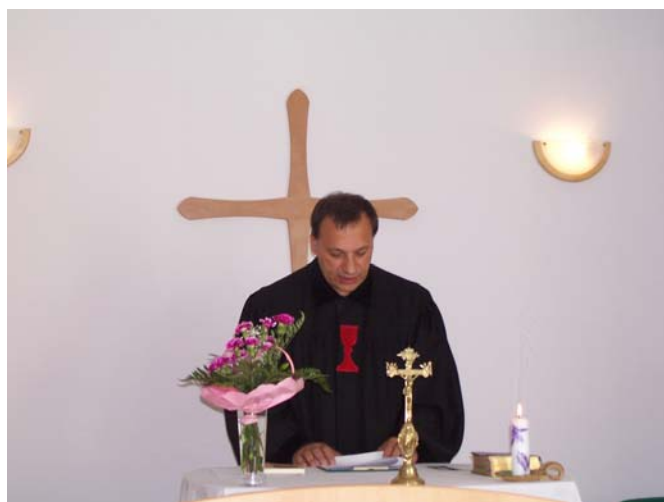


**Hospic má kolektory za přispění ministerstva ŽP**

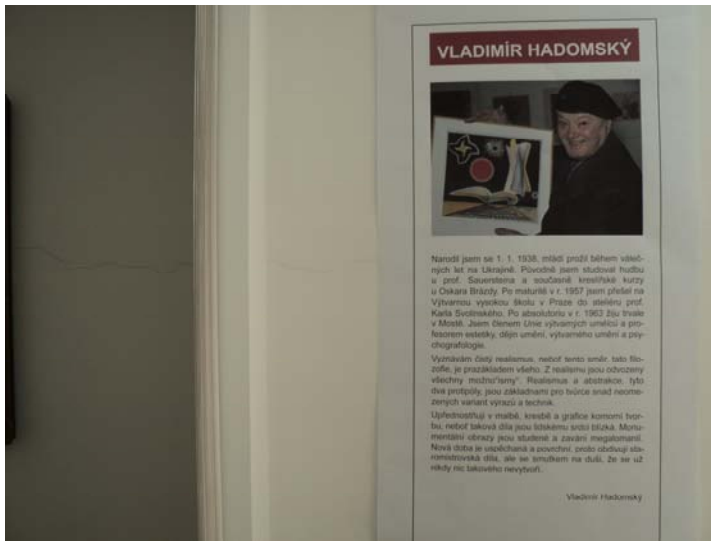
## **DUCHOVNÍ PÉČE**

V hospici se konají každé pondělí od 15 hod. bohoslužby, při nichž se střídají faráři církve římskokatolické, českobratrské evangelické a husitské.

Bohoslužeb se pravidelně účastní nemocní věřící a také veřejnost. Faráři se na přání věnují nemocným také individuálně.



***Knihovna Most, pečuje o obměnu výstav obrazů v hospici***



## *Do hospice přišlo jaro*



## *Setkání zaměstnanců hospice na konci roku 2010*



## ***Personální obsazení***

### **Management**

MUDr. Jiří Pešek, ředitel



MUDr. Petra Klimecká, vedoucí lékař (MD)

Blanka Števicová, pověřený jednatel

Zdeňka Malíková, vrchní sestra

### **Technicko-hospodářští pracovníci**

Jaroslav Janoš, vedoucí provozu

Mgr. Kateřina Lainová, sociální pracovník

Renata Štěpánková, sekretářka

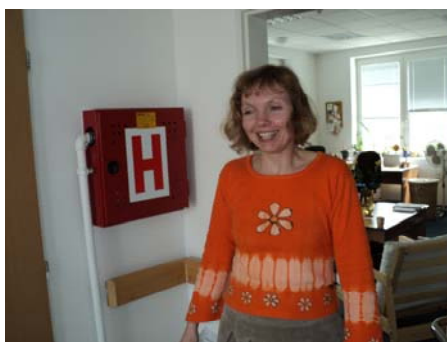
Mgr. Petr Fadrhons, manažer kvality

### **Lékaři**



MUDr. Kamila Pešková

MUDr. Antonín Círek



MUDr. Jitka Jasanská

### Zdravotní sestry

Lenka Hasenöhrlová

Martina Mayerová

Eva Hrušková

Tereza Bártová

Pavla Dobiášová

Olga Bodláková

### Ošetřovatelky a ošetřovatelé

Blanka Rožková

Jana Majerová (MD)

Anna Vávrová

Romana Jančeková

Monika Menzlová

Romana Salvetová

Ladislav Dítě

Lucie Karšňáková

### Duchovní

Mgr. Grzegorz Czyzewski   Mgr. Marian Šusták   Mgr. Vladislav Hána

Mgr. Josef Hurt

### Recepce

### Úklid   VPP

Eva Čepeláková

Olga Pelikánová

Jiřina Zelenková   Věra Sochůrková

Alena Tesárková

HOSPIC V MOSTĚ  
obecně prospěšná činnost  
Svážná 1528  
434 01 MOST

-----

11.května 2010

Věc: Předání věcného daru.

Předávám vašemu speciálnímu zdravotnickému lůžkovému zařízení věcný dar t.j.užitkový porcelán ze závodu Český porcelán a.s. Dubí u Teplic.

Tento věcný dar sponzoruje generální ředitel jmenovaného závodu pan Ing.Vladimír F e i x.

V případě kladné odezvy z vaší strany Vám uvádím přesnou adresu výše jmenovaného sponzora.

Toto sprostředkování jsem učinil proto,že jsem byl velmi spokojen s přístupem vašeho personálu vč.lékařské služby.

Proto Vám jménem celé mé rodiny mnohokrát děkuji za to, že moje zemřelá manželka mohla důstojně odejít.

Přeji Vám všem dobré zdraví,pohodu a spokojenost ve vaší záslužné a odpovědné činnosti.

Děkuji a jsem s pozdravem



Miroslav Fikar

**poděkování**

Adresa sponzora:

-----

Ing.Vladimír F e i x gener.ředitel

Č E S K Ý P O R C E L Á N  
akciová společnost

Tovární 17  
4 1 7 0 1 D U B Í u T e p l i c



## **PŘEHLED HOSPODAŘENÍ**

Hospic má vícezdrojové financování. Na krytí nákladů se podílely zdravotní pojišťovny, MPSV, Krajský úřad, Statutární město Most, Komunitní plán města Mostu, dárci a sponzoři a částečně klienti a sbírka.

### **Výkaz zisku a ztrát v plném rozsahu**

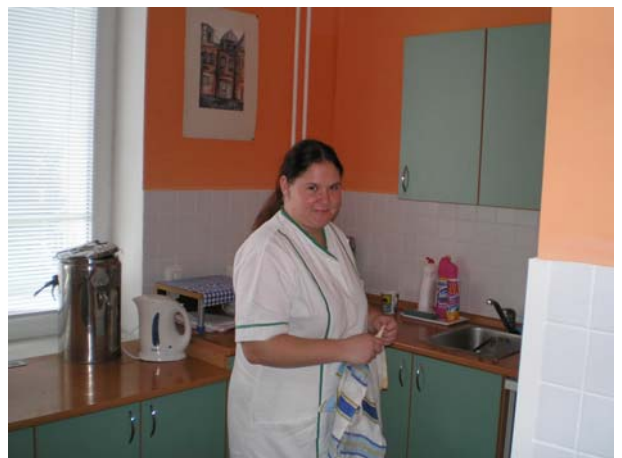
K 31. prosinci

2010

---

<i>Náklady v tisících</i>	
<b>A) Spotřebované nákupy celkem</b>	<b>3063</b>
Spotřeba energie	768
Spotřeba materiálu	2295
<b>Služby celkem</b>	<b>1315</b>
Opravy a udržování	48
Cestovné	11
Reprezentace	44
Ostatní služby	1212
<b>Osobní náklady celkem</b>	<b>8872</b>
Mzdové náklady	6659
Soc. pojištění	2213
<b>Daně a poplatky celkem</b>	<b>2</b>
Ostatní daně a poplatky	2
<b>Ostatní náklady celkem</b>	<b>140</b>
Jiné ostatní náklady	84
Úroky	46
Penále	10

<b>Odpisy, prodaný majetek, tvorba rezerv a opravných položek celkem</b>	<b>141</b>
Odpisy dlouhodobého nehmotného a hmotného majetku	141
<b>Náklady celkem</b>	<b>13533</b>
<b>B) Výnosy</b>	
<b>Tržby za vlastní výkony</b>	<b>8498</b>
Tržby z prodeje služeb	8498
<b>Ostatní výnosy celkem</b>	<b>22</b>
Jiné ostatní výnosy	22
<b>Tžby z prodeje majetku</b>	<b>105</b>
Tržby z prodeje dl. nehm.a hm. majetku	105
<b>Přijaté příspěvky celkem</b>	<b>444</b>
Přijaté příspěvky (dary)	444
<b>Provozní dotace celkem</b>	<b>3773</b>
Provozní dotace	3773
<b>Výnosy celkem</b>	<b>12842</b>
<b>Výsledek hospodaření před zdaněním</b>	<b>-691</b>
<b>Výsledek hospodaření po zdanění</b>	<b>-691</b>



# **ZPRÁVA AUDITORA**

*Celkovým posouzením prověřované účetní závěrky k 31. prosinci 2010 jsem dospěla k závěru, že tato ve všech podstatných aspektech poskytuje věrný a poctivý obraz o stavu a pohybu majetku a závazků, o rozdílu majetku a závazků, o nákladech a výnosech, výsledku hospodaření a o finanční pozici prověřované účetní jednotky za účetní období 2010 v souladu se zákonem č. 563/91 Sb. o účetnictví a příslušnými předpisy.*

**Ing. Dagmar Švecová** Dekret č. 1183

Auditor

## **VYJÁDŘENÍ SPRÁVNÍ RADY**

*Správní rada společnosti Hospic v Mostě na svém pravidelném zasedání 31.5.2011 projednala a následně jednomyslně schválila roční závěrku společnosti na základě předložené zprávy o hospodaření( audit) za rok 2010. Zpráva byla vypracována Ing. Stanislavem Kostihou předsedou dozorčí rady společnosti.*

*Jako podklady byly použity tyto materiály:*

- *rozvaha k 31. prosinci 2010*
- *hlavní kniha za rok 2010*
- *analytická evidence za leden - prosinec 2010*
- *zpráva auditora za rok 2010*
- *výkaz zisku a ztrát k 31. 12. 2010*

**Blanka Nešporová**

Předseda správní rady

## **VYJÁDŘENÍ DOZORČÍ RADY**

*Dozorčí rada se na svém zasedání **31.5.2011** seznámila*

- *s účetní uzávěrkou za rok 2010*
- *zprávou auditorky Ing. Dagmary Švecové k účetnímu auditu za rok 2010*
- *výroční zprávou hospice za rok 2010*

*Po projednání těchto materiálů dozorčí rada konstatovala, že hospodaření obecně prospěšné společnosti za rok 2010 bylo v souladu s platnými předpisy pro hospodaření neziskových organizací, o čemž svědčí i zpráva auditorky. Dozorčí rada ocenila vysokou kvalitu poskytovaných služeb, která přispěla k velmi dobrému jménu, které hospic získal i za hranicemi našeho regionu.*

*Výroční zpráva obsahuje veškeré náležitosti podle platných předpisů a podává věrné a dostačující informace o všech skutečnostech v činnosti společnosti za rok 2010..*

**Ing. Stanislav Kostíha**

*předseda dozorčí rady*

## **PODĚKOVÁNÍ**



*Děkujeme všem institucím a jednotlivcům za pochopení solidarity s nevléčitelně nemocnými lidmi. Jsme vděčni za každou pomoc, která posouvá kupředu naše snažení pomoci těm, kteří to nejvíce potřebují.*

### ***Instituce, které nám v roce 2010 pomáhaly:***

*MPSV*

*Statutární město Most*

*Účetnictví U&M*

*SZŠ MOST*

*Krajský úřad v Ústí n/L*

*KIWANIS Louny*

*Liga proti rakovině*

*Umění doprovázet*

*Město Louny*

*Výbor dobré vůle*

*SPŠ Most*

*Český porcelán.*

*Tech. služby Most*

*Nemocnice v Mostě*

*Sev. Doly a.s.*

*Hospic Litoměřice*

*Laurych s.r.o.*

*Regionální média*

*UHLo UNION s.r.o.*

*Město Žatec*

*Agaga s.r.o..*

*Česká rafinérská a.s.*

*Nadace Olgy Havlové*

*Knihovna Most*

## ***Jednotlivci, kteří nám finančně pomáhali***

*Mgr. Kateřina Poláková, p. Prokúpková, Ing. Hůda, Ing. Tothová, p. Heindl, p. Hasman, p. Hamříková, Ing. Hojdar, In g. Brůna, Ing. Bobela,*

***Dárcům z řad jednotlivců, kteří našli pochopení pro péči o nevléčitelně nemocné moc děkujeme***



## **SLOVO ZÁVĚREM**

Vážené dámy a pánové,

*předložili jsme Vám dostatek informací k získání přehledu o činnosti hospice za rok 2010.*

*Z úkolů, které jsme zvládli v roce 2010, lze uvést udržení akreditace paliativní péče a udržení provozu lůžkového hospice. O spolupráci s naším hospicem projevilo zájem několik fakultních nemocnic. Podařilo se nám realizovat instalaci kolektorů na ohřev vody za přispění MINISTERSTVA ŽIVOTNÍHO PROSTŘEDÍ. Nejtěžší do budoucna pro nás bude, vzhledem ke krizi, ve které se všichni nacházíme, získávání financí na udržení provozu. Věřím, že se i nadále najdou dárci s velkou dávkou empatie, kteří nám pomohou s doprovázením nevléčitelně nemocných klientů v nejtěžších chvílích jejich života.*

**Blanka Nešporová**

*Předseda správní rady*

## **KONTAKTNÍ ADRESY**

### **HOSPIC v MOSTĚ, o.p.s.**

*IČO:* 254 19 561

*Sídlo:* Most, Svážná 1528, PSČ 434 01

*Bankovní spojení:* Komerční banka a.s., pobočka Most

*Číslo účtu:* 27- 0129680297/0100

### **Sídlo poradny, půjčovny a lůžkového hospice:**

*Adresa:* Most, Svážná 1528 PSČ 434 01

*Telefon:* 476000166

*E-mail:* [hospic@mostmail.cz](mailto:hospic@mostmail.cz)

*WWW:* [hospic-most.cz](http://hospic-most.cz)